



PowerManager Lite

不间断电源系统监控软件 操作手册

适用操作系统

MS-Windows® 95
MS-Windows® 98
MS-Windows® Me
MS-Windows® NT
MS-Windows® 2000
MS-Windows® 2003
MS-Windows® XP

简介	3
产品包装内容	4
支持的操作系统	4
Windows 95/98/Me/NT/2000/XP/2003	5
功能简介	5
软件安装	6
启动运行	6
退出	7
卸载	7
操作说明	8
PowerManager Lite 的主界面显示如下:	8
UPS 状态显示区:	8
PowerManagerLite 的配置:	9
系统设置	9
A.基本设置	9
选择 UPS 位置	10
B.关机设定	11
C.危机处理	12
D.ups 极性信号	13
告警设置	14
A.BP 机	15
B.广播	16
C.Email	17
D.短信	18
E.声音	19
F . 电话语音	20
G.窗口	21
显示日志	22
文件显示	23
关于 PowerManager Lite	24

简介

PowerManager Lite 是一套基于干接点不间断电源 (UPS) 的系统监控软件，它能够以图形及文字的形式，直观地显示当前市电及 UPS 的状态，以帮助使用者监控电力供应的品质；另外，还可以通过网络对远程 UPS 进行监控，让使用者可以不受空间的限制，更有效地监控电力的供应。当市电中断或电池电压低时，PowerManager Lite 能够充分发挥其监控功能，在无人值守的状态下，也能够正确地自动安全存档、执行指定的应用程序以及安全地关闭系统及 UPS。除此之外，PowerManager Lite 更是提供了全方位的自动警讯传送功能，包括：窗口警讯，声音警讯，自动拨号发送呼叫器警讯，自动拨号发送手机短信警讯，电子邮件传送警讯，以及广播警讯等，使用者不但不必担心市电的中断，会造成任何系统或档案的损失，更可以在第一时间内，进行必要的应变处理。同时，本软件还提供了历史事件记录功能，使用者可以根据需要进行查看或是清空。

此外，PowerManager Lite 提供的 Windows NT Service 功能，能在使用者尚未登入系统之前，就开始执行程序，达到无需管理者，全自动监控管理 UPS。PowerManager Lite 共设有三种语言，进行软件的设定及操作。

在互联网迅速普及的今天，不论个人电脑还是服务器，早已进入 24 小时、全天候收发信息的时代，无人值守状态下的电源管理，已成为 UPS 的必要装备，功能完善的 PowerManager Lite 系统监控软件，势将成为干接点型 UPS 的最佳搭档。

产品包装内容

PowerManager Lite 软件光盘 1PCS

Standard USB cable 1PCS

支持的操作系统

本版 PowerManager Lite 软件适用于以下操作系统：

- ◆ MS-Windows® 95
- ◆ MS-Windows® 98
- ◆ MS-Windows® Me
- ◆ MS-Windows® NT
- ◆ MS-Windows® 2000
- ◆ MS-Windows® 2003
- ◆ MS-Windows® XP

Windows 95/98/Me/NT/2000/XP/2003

功能简介

- 自动侦测 UPS 断电和电池低信号
- 在 UPS 电池耗尽前安全自动关闭系统及 UPS 电源
- 可弹出报警信息框和播放警报声音，将电源故障情况通知使用者及系统管理员
- 可分别设定断电和电池低发生时的倒数计时关机时间
- 可记录断电和电池低发生情况，供随时查询
- 在 UPS 电池耗尽前安全自动关闭系统及 UPS 电源
- 可选择关闭系统前自动保存常用应用程序或直接使计算机进入休眠关机状态(需计算机支持该功能)
- 关闭系统前可执行自定可执行程序
- 可弹出报警信息框，将电源故障情况通知使用者及系统管理员
- 可通过监控计算机的多媒体音箱播放告警信息的语音
- 可发送 NT Messenger 广播讯息，将告警信息发送到局域网内启用 NT Messenger 广播服务的每一台 Windows 计算机上
- 可通过 Email 自动发送告警信息邮件到指定电子信箱
- 可通过 Modem 自动发送告警信息到指定的传呼机上
- 可通过 GSM Modem 自动发送告警短信息到指定的手机上
- 可通过语音 Modem 自动拨打指定的电话，并播放相应的告警录音
- 以系统后台服务 (Service) 方式运行，能在使用者尚未登入计算机之前，就开始执行程序，达到无需人员干涉，全自动监控管理 UPS
- 支持通过 TCP/IP 网络进行远程的监视与管理
- 经过严格测试，程序性能优良，可靠、稳定
- 可无限扩充多国语言
- 安装、使用方便

软件安装

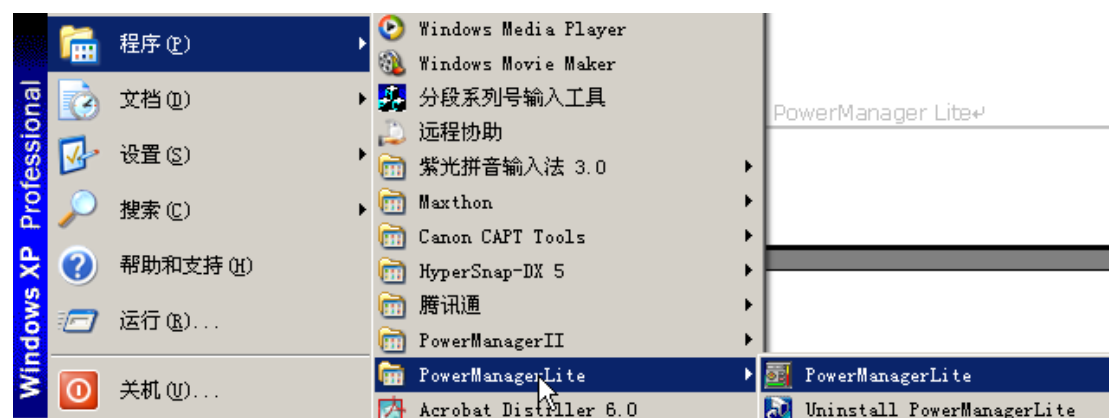
安装 PowerManager Lite 需要执行 setup 程序，安装后会将档案复制于指定安装目录中。

请按下述步骤安装：

1. 开启 UPS 及系统电源。
2. 将 PowerManager Lite 光盘放入光驱中。
3. 安装引导程序自动运行，点击启动画面上的 “Install” 按钮，PowerManager Lite 开始安装。使用者可以将软件安装到其他目录和磁盘。安装完成后，安装程序会将所有的 PowerManager Lite 文件复制到指定的磁盘及目录中。（默认值：C:\Program Files\richcomm\PowerManagerLite\）

启动运行

PowerManager Lite 安装成功后，会提示您是否马上重新启动系统，系统重新启动后，本软件将会自动启动。当然，您也可以从 Windows 开始菜单的程序组中选择 PowerManager Lite 组中的 PowerManager Lite 或启动组中的 PowerManager Lite 来启动程序，如下图所示：

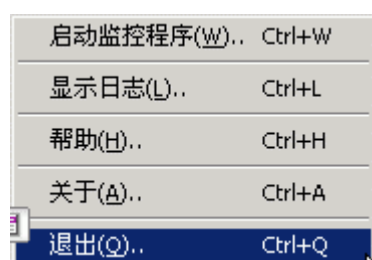


启动成功后，PowerManager Lite 的图标位于任务栏右边的托盘中，如下图所示：



退出

用鼠标右键单击托盘中 PowerManager Lite 的图标，将弹出一菜单，如下图所示：

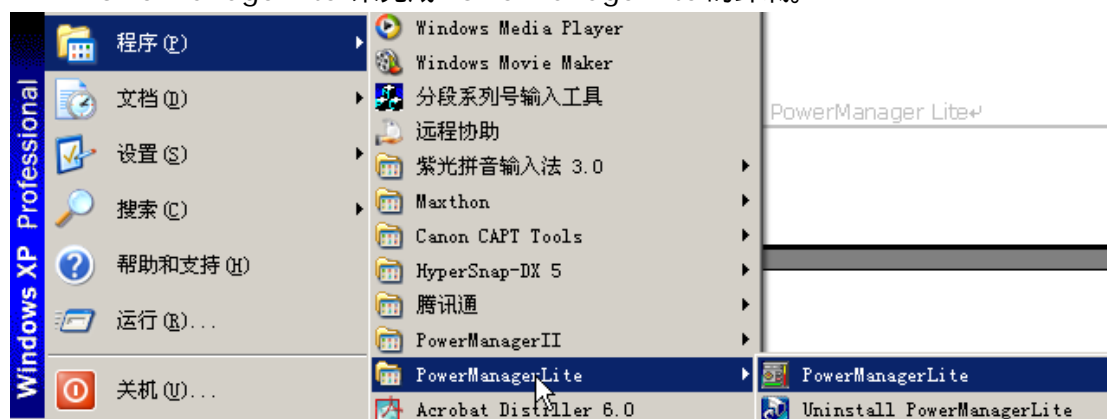


单击“退出”菜单项，将退出 PowerManager Lite 监控系统。

卸载

PowerManager Lite 的卸载也非常方便、干净。

- 1) 您只需打开“控制面板”，启动“添加/删除程序”，在程序列表中选中 PowerManager Lite，点击右边的“更改/删除”按钮，启动卸载程序，然后选中“Remove”并确定，即可卸载 PowerManager Lite，就这样简单。不过，在您卸载 PowerManager Lite 之前，最好是先把它退出，否则，可能会因为没有退出而无法进行卸载。
- 2) 通过开始菜单进入 PowerManagerLite 的程序组，选择“Uninstall PowerManagerLite”来完成 PowerManagerLite 的卸载。



操作说明

PowerManager Lite 的主界面显示如下



UPS 状态显示区：

市电状态显示区：



市电正常



市电失败

UPS 电池状态显示区：



电池电压正常



电池电压低

UPS 连接状态显示区：



UPS连接



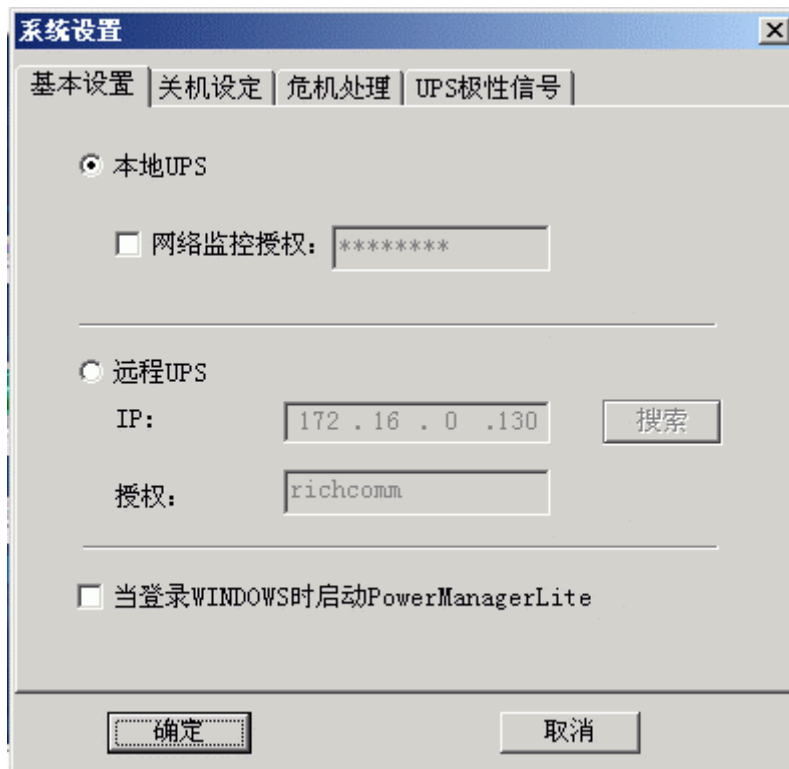
UPS断开

PowerManagerLite 的配置

系统设置

通过点击 PowerManagerLite 主界面（上的“系统设置”按钮）进入系统设置：

A.基本设置

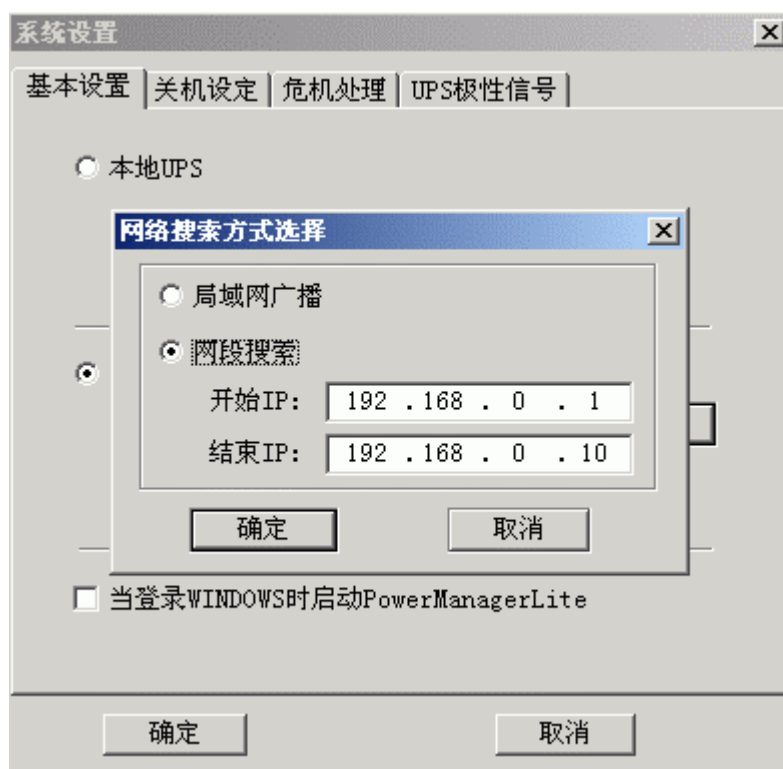


The image shows a Windows-style dialog box titled "系统设置" (System Settings). It has four tabs: "基本设置" (Basic Settings), "关机设定" (Shutdown Settings), "危机处理" (Emergency Handling), and "UPS极性信号" (UPS Polarity Signal). The "基本设置" tab is selected. Inside the dialog, there are two radio buttons: "本地UPS" (Local UPS) and "远程UPS" (Remote UPS). The "本地UPS" option is selected. Below it, there is a checkbox for "网络监控授权" (Network Monitoring Authorization) which is unchecked, followed by a text box containing "*****". A horizontal line separates the local and remote sections. The "远程UPS" option is unselected. Below it, there is an "IP:" label followed by a text box containing "172 . 16 . 0 .130" and a "搜索" (Search) button. Below that is an "授权:" (Authorization) label followed by a text box containing "richcomm". Another horizontal line is below this. At the bottom of the main area is a checkbox for "当登录WINDOWS时启动PowerManagerLite" (Start PowerManagerLite when logging on to Windows), which is unchecked. At the very bottom of the dialog are two buttons: "确定" (OK) and "取消" (Cancel).

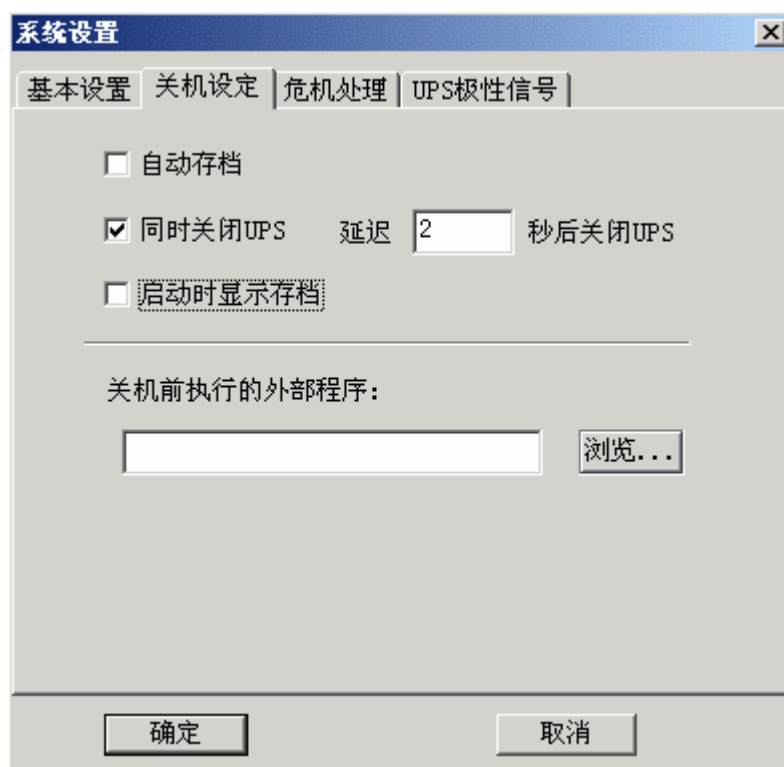
选择 UPS 位置

有两种方式：本地连接和远程网络连接。其中本地连接中可以进行网络监控授权，可以让同一网络的其它机器远程监控此机的状态。

如果要进行远程监控UPS, 首先得激活本地UPS的网络监控授权, 然后在远程的计算机上装有同样软件的激活远程UPS, 授权码设置要与本地授权码保持一致, 点击搜索, 可以通过LAN广播和网段搜索在线的UPS, 选择已搜索到的UPS, 点击确定, 保存。

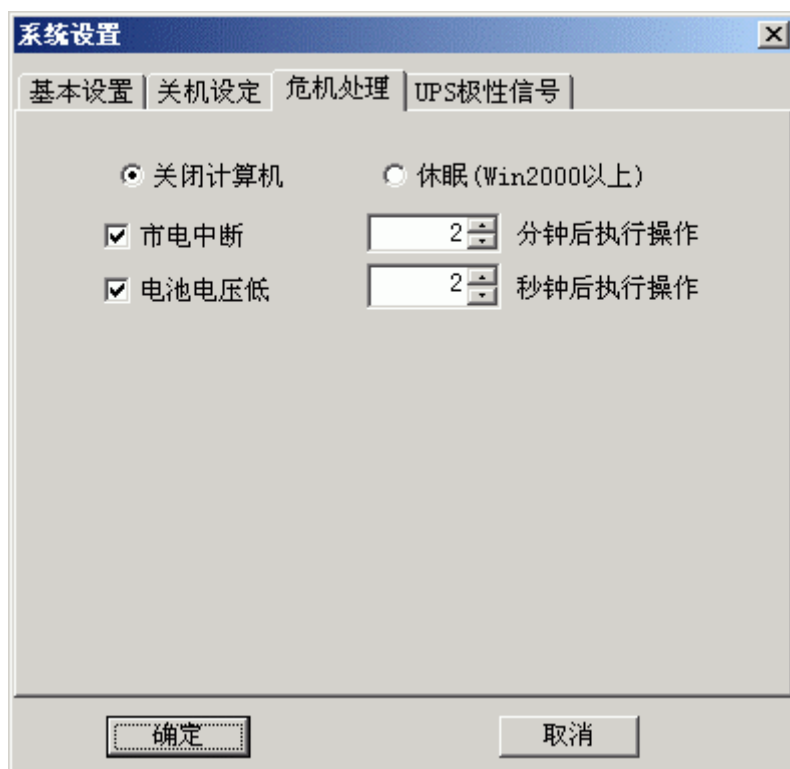


B. 关机设定



在此页框中，您可以设置关机前应执行的应用程序，市电掉电及电池电压低后系统关闭的延迟时间，选择是否自动存档，是否同时关闭 UPS，以及启动时是否显示存档。系统关闭的延迟时间应该根据当前连接的 UPS 的实际情况进行设置。

C. 危机处理



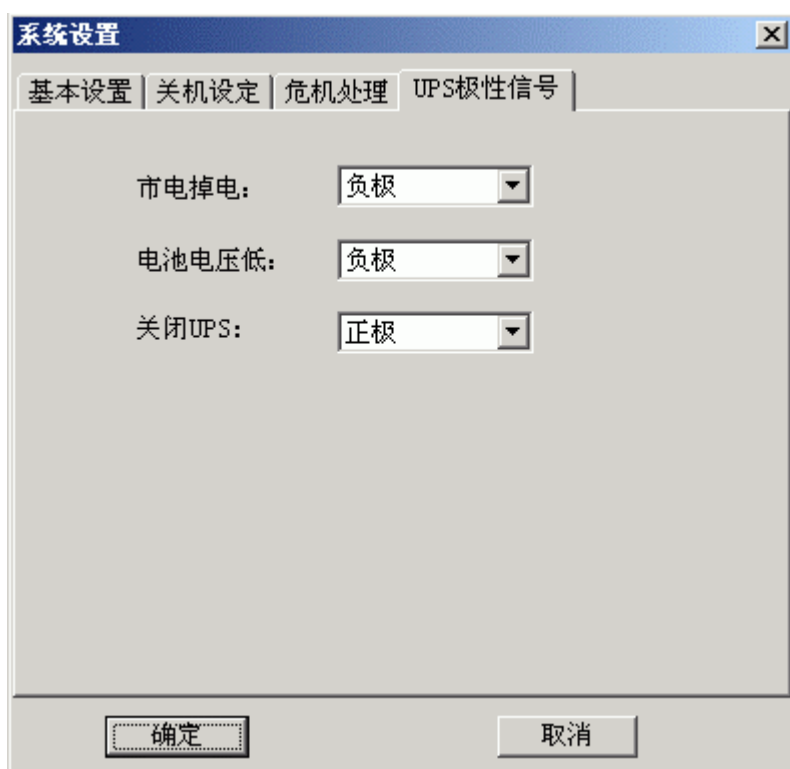
如果激活市电中断，电池电压低时，延时关闭计算机的功能 则当市电中断，电池电压低事件发生时，软件会给予关机倒计时框，等待倒计时完成后，计算机将自动关闭。

如果点击“制止自动关闭本机”，则倒计时框消失，自动关机取消。

如果点击“隐藏”，则倒计时框消失，X 分钟或者 X 秒后计算机自动关闭。

注意：请注意睡眠功能需要在 Win2000 以上系统，且需要 PC 机硬件支持方可实现休眠功能。

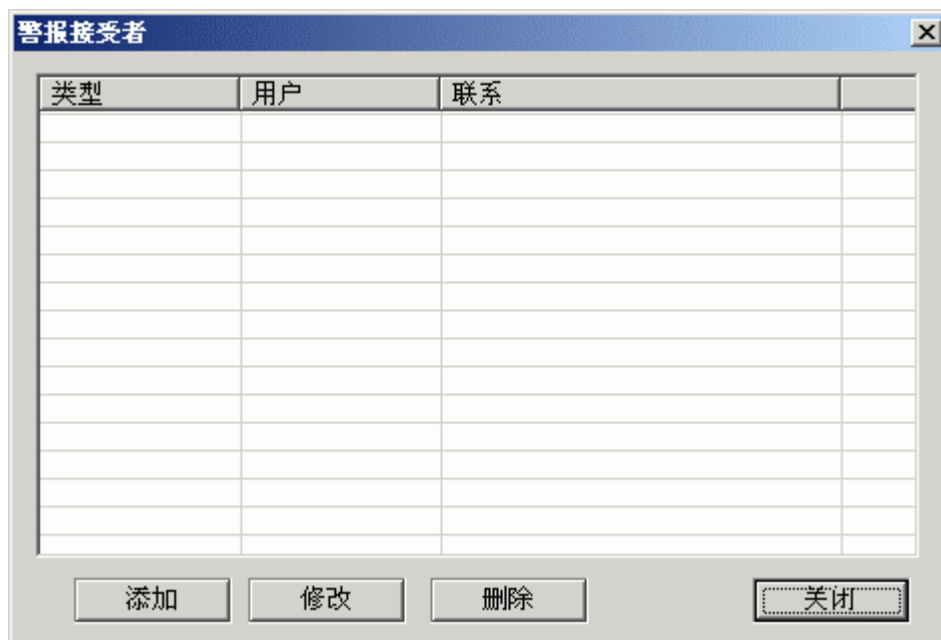
D.UPS 极性信号



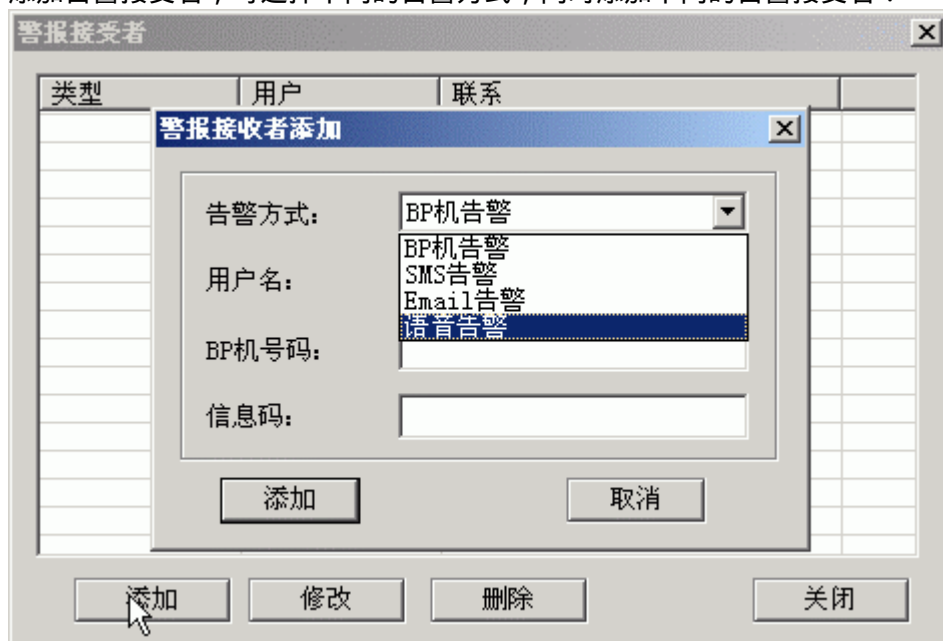
一般采用默认设置，如果发现实际的状态和软件显示的状态相反时，将极性反过来。

告警设置

通过点击 PowerManagerLite 主界面（上的“告警设置”按钮）进入警报接受者：



添加告警接受者，可选择不同的告警方式，同时添加不同的告警接受者：



通过点击 PowerManagerLite 主界面进入告警设置:

A. BP 机

根据 BP 机实际连接情况，通过下拉菜单来选择串口。告警信息，告警代号及取消告警的代号由客户自行定义。

告警参数配置

BP机 | 广播 | Email | 短信 | 声音 | 电话语音 | 窗口

☐ 激活BP机告警功能 BP机连接串口: COM2

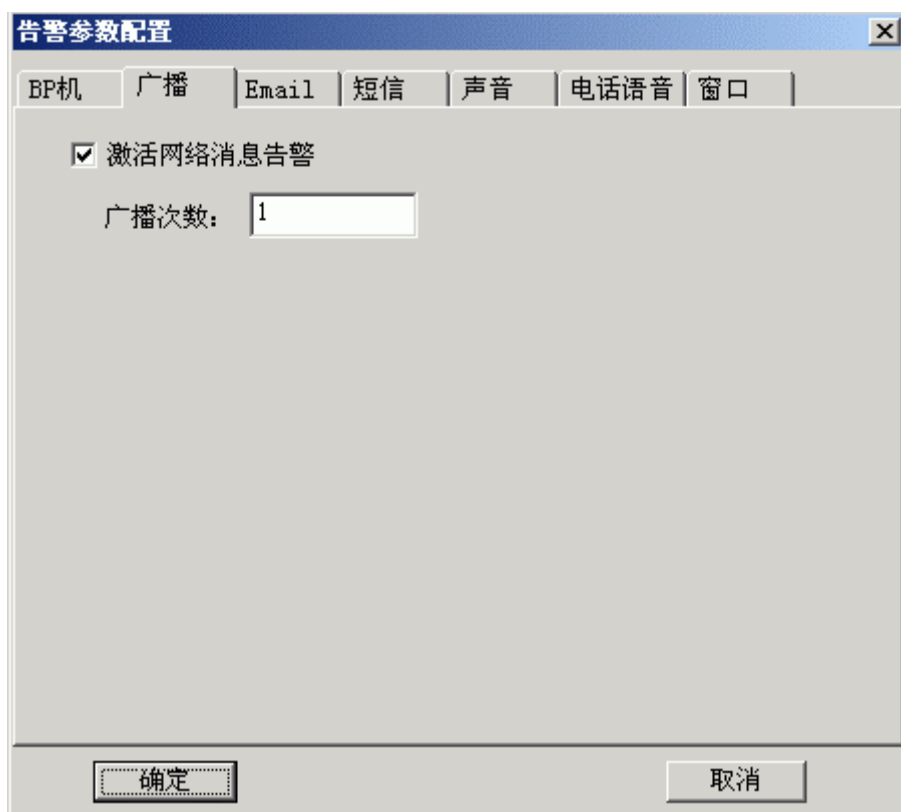
告警代码

告警信息	告警代号	取消告警代号
<input type="checkbox"/> 市电中断	0	0
<input type="checkbox"/> 电池电压低	0	0

确定 取消

B.广播

要使用信使告警，需要激活广播告警，并设置好广播告警次数。



C.Email

如果需要使用 Email 告警，请先启动 Email 告警功能。

The screenshot shows a Windows-style dialog box titled '告警参数配置' (Alarm Parameter Configuration). It has a tabbed interface with tabs for 'BP机', '广播', 'Email', '短信', '声音', '电话语音', and '窗口'. The 'Email' tab is currently selected. Inside the dialog, there are two checked checkboxes: '激活电子邮件告警功能' (Activate email alarm function) and '认证' (Authentication). Below the first checkbox, there are two text input fields: 'SMTP地址:' (SMTP address) with the value 'mail@richcomm.com' and '发件邮箱地址:' (Sender email address) with the value 'service@richcomm.com'. Below the '认证' checkbox, there are two more text input fields: '用户名:' (Username) with the value 'service' and '密码:' (Password) with the value '*****'. At the bottom of the dialog, there are two buttons: '确定' (OK) and '取消' (Cancel).

告警参数配置

BP机 | 广播 | **Email** | 短信 | 声音 | 电话语音 | 窗口

☒ 激活电子邮件告警功能

SMTP地址: mail@richcomm.com

发件邮箱地址: service@richcomm.com

☒ 认证

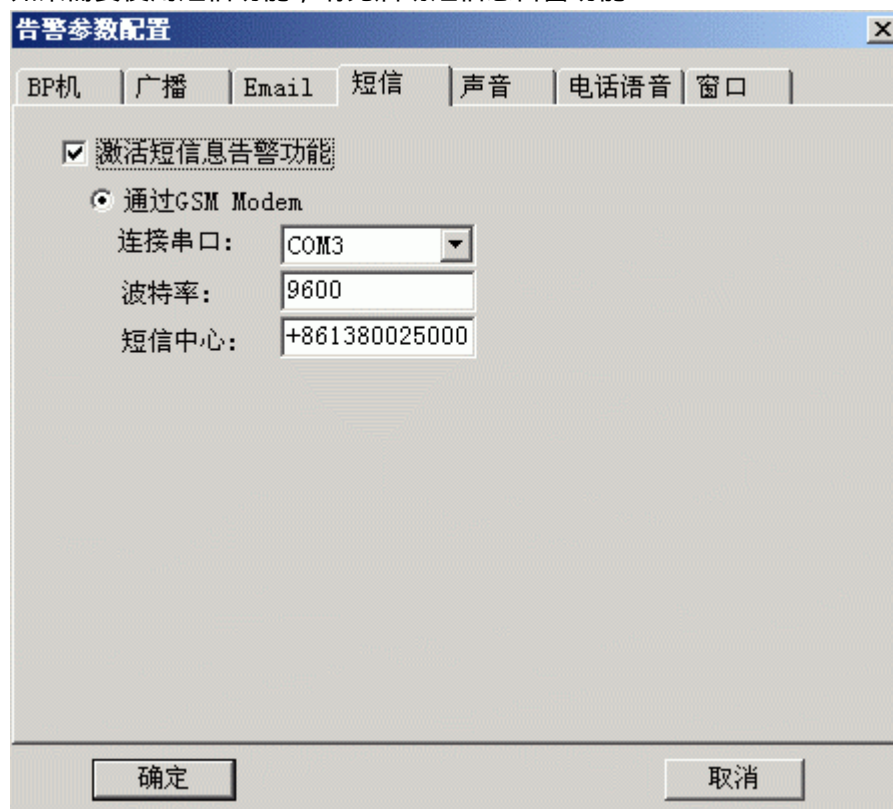
用户名: service

密码: *****

确定 取消

D.短信

如果需要使用短信功能，请先启动短信息告警功能



E.声音

告警参数配置

BP机 | 广播 | Email | 短信 | **声音** | 电话语音 | 窗口


☒ 激活声音告警 播放次数:

声音资源:

告警信息	资源文件
电池电压低	batlowfaile.wav
电池电压正常	batlowsucce.wav
市电断电	utilfail.wav
市电正常	utilsucce.wav

F . 电话语音

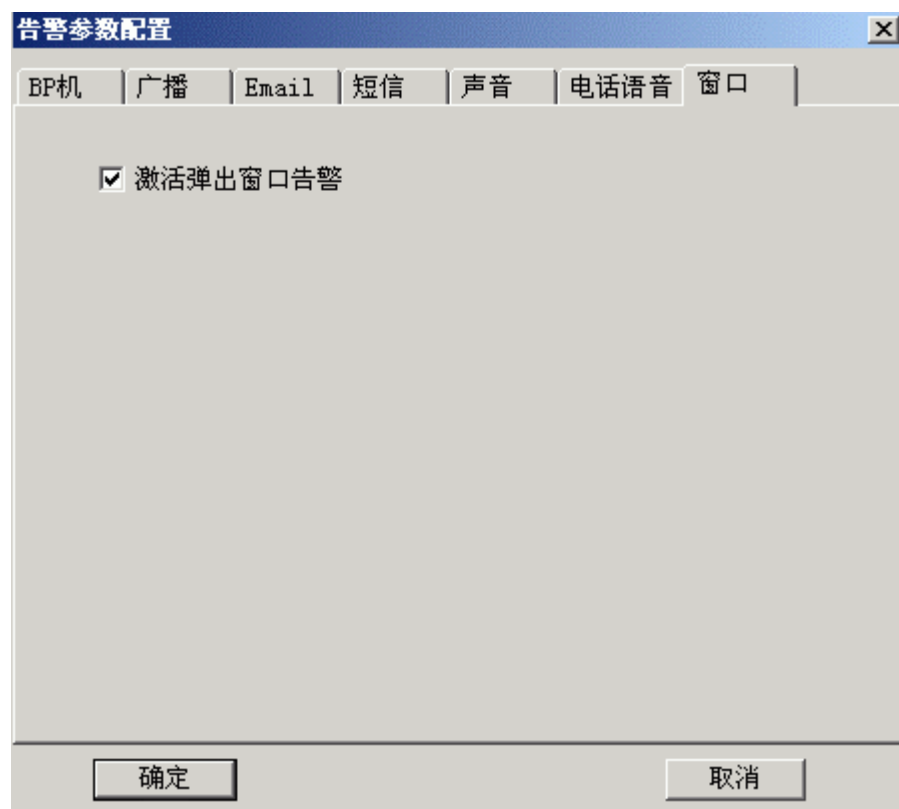
如果系统已经安装了语音 Modem,则在语音 Modem 项中选择语音 Modem 的型号。如果系统没有安装语音 Modem,则在语音 Modem 项中是没有语音 Modem 型号选择的。



告警信息	资源文件
电池电压低	batlowfaile.wav
电池电压正常	batlowsucce.wav
市电断电	utilfail.wav
市电正常	utilsucce.wav

G.窗口

使用窗口告警，请启动弹出窗口告警：



文件显示

通过点击 PowerManagerLite 主界面进入保存文件显示



该窗口显示了上次系统关机前关闭的应用程序及自动保存的相应文件。在上面“最近关闭的应用程序”窗格中选中某一应用程序，下面“与之相应的已保存文档”窗格中将列举出与该应用程序对应的保存文件的存储位置。

关于 PowerManager Lite

通过点击 PowerManagerLite 主界面进入关于：

该窗口显示了 PowerManager Lite 软件的版本、版权信息及相关的声明。

