

SVEN[®]

Gaming mouse

USER MANUAL



RX-G995

www.sven.fi

Congratulations on your purchase of the Sven mouse!**COPYRIGHT**

© SVEN PTE. LTD. Version 1.0 (27.10.2023).

This Manual and information contained in it are copyrighted. All rights reserved.

TRADEMARKS

All trademarks are the property of their legal holders.

NOTICE OF RESPONSIBILITY RESTRICTION

Despite the exerted efforts to make this Manual more exact, some discrepancies may occur. The information in this Manual is given on "as is" terms. The author and the publisher do not bear any liability to a person or an organization for loss or damage which has arisen from the information contained in this Manual.

CONTENTS

ENG	2
1. BUYER RECOMMENDATIONS	2
2. PACKAGE CONTENTS	3
3. SPECIAL FEATURES	3
4. PREPARATION TO WORK	3
5. TROUBLESHOOTING	13
6. TECHNICAL SPECIFICATIONS	13
RUS	14

1. BUYER RECOMMENDATIONS

- Unpack the device carefully. Make sure there are no accessories left in the box. Check up the device for damage; if the product was damaged during transportation, address the firm which carried out the delivery; if the product functions incorrectly, address the dealer at once.
- Check up the package contents and availability of the warranty card. Make sure the warranty card has a shop stamp, a legible signature or the seller's stamp and purchase date, and the goods number corresponds to that in the warranty card. Remember: in case of warranty card loss or discrepancy of numbers you forfeit the right for warranty repairs.
- Do not switch on the speaker system immediately after you bring it into a room from environment with negative temperature! After unpacking, the speaker system should be kept in conditions of room temperature for at least 4 hours.
- Before installing and using the speaker system, read this Manual carefully and keep it for future reference.
- Shipping and transportation equipment is permitted only in the original container.
- Does not require special conditions for realization.
- Dispose of in accordance with regulations for the disposal of household and computer equipment.
- The date of manufacture of the product is indicated on the box.

Technical support is on www.sven.fi.

2. PACKAGE CONTENTS

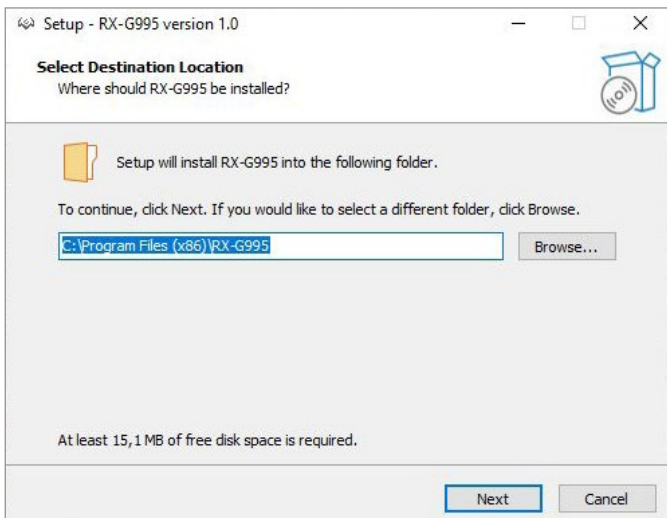
- Gaming mouse — 1 pc
- User Manual — 1 pc
- Warranty card — 1 pc

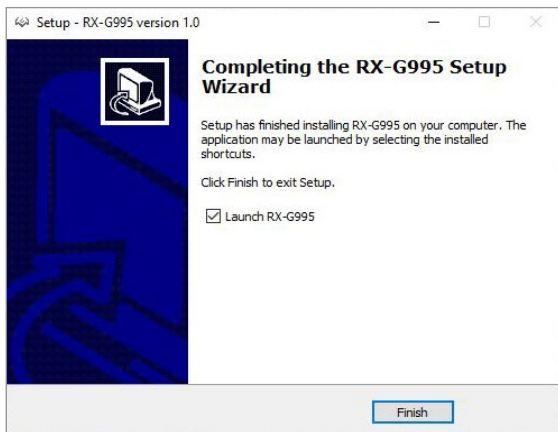
3. SPECIAL FEATURES

- Sensor Pixart 3389
- Programmable keys with macros configuration option
- Adjustable resolution up to 16000 DPI
- Customizable RGB backlight – 16.8 million colors
- Built-in memory allows to use saved settings on other PC
- Side navigation buttons “Forward” and “Backward”
- Durable braided cable

4. PREPARATION TO WORK

- Connect a mouse to a free USB port on PC.
- Once the mouse is connected to the USB port, PC will automatically recognize it.
- In order to configure the buttons, you need to install software downloaded from our website www.sven.fi. (<https://www.sven.fi/ru/catalog/mouse/RX-G995.htm>)







- Launch software you have downloaded and follow the instructions in the installation wizard.

After installation, software will automatically see the mouse and install the driver. You can open the management window using a desktop icon in Windows.



Profile.

The program allows you to create multiple profiles with different settings and assignment of button functionality. For each profile you can add additional settings and switch between them, reassign button functionality, customize DPI, customize backlighting. To add a new profile click on the button . To delete a profile, press the button .

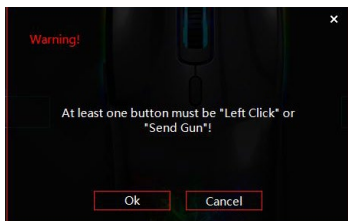
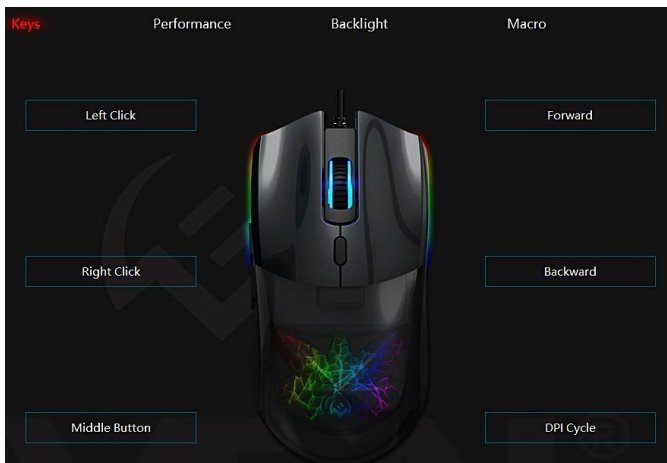
Settings 1.2.3.4.5 – allows you to save button settings and mouse characteristics.

Also allows you to change the name of the setting by clicking on the “pencil” button to the right of the name.

Buttons — Key assignments and mouse settings.

Initially, all mouse buttons have default settings (as shown below). However, the user has the ability to change the functions of these keys.

You can reassign keys by clicking on the menu items, bringing up a pop-up window where you can override keys, assign macros (preconfigured keyboard shortcut options), bind multimedia functions (volume control, volume off, player control and others) to a key.

**Attention!**

*The field called **Left Click** (left mouse button) can be reassigned only if you reassign the left mouse button function to any other button, otherwise a warning window will appear.*

Changing the functions of the mouse buttons.

The functions of the mouse buttons can be changed by assigning different values to the buttons. Clicking on menu items will bring up a pop-up window with additional functions that can be reassigned.

- **Left Click** – Left mouse button.
- **Right Click** – Right mouse button.
- **Middle Button** – middle mouse button, button under the scroll wheel.
- **Forward** – button Forward.
- **Backward** – button Backward.
- **Scroll Up** – scroll wheel up.
- **Scroll Down** – scroll wheel down.
- **Double Click** – Left mouse button double click.
- **Three Click** – Left mouse button tripple click.
- **Light Mode Switch** – backlight sequence button.
- **Sniper Key** – when pressing and holding the assigned button, the mouse movement speed decreases, which allows you to aim more accurately.
- **Button Off** – button is disable.
- **Shortcut** – allows to make key combination Ctrl, Shift, Alt, Win and any keyboard key.

Left Click	
Right Click	
Middle Button	
Forward	
Backward	
Scroll Up	
Scroll Down	
Double Click	
Three Click	
Light Mode Switch	
Sniper Key	
Button Off	
Shortcut	
Select A Macro	
DPI	➤
Settings	➤
Poling Rate	➤
Multimedia	➤
Windows	➤
Office	➤
Advance Function	➤



- **Select A Macro** - allows you to assign a customized macro to the button.
- **DPI** - allows you to assign sequential and increased (+) or decreased (-) DPI level.

DPI	➤	DPI Cycle
Settings	➤	DPI +
Poling Rate	➤	DPI -

Settings	➤	Settings Cycle
Poling Rate	➤	Settings +
Multimedia	➤	Settings -

- **Settings** - allows you to assign the button to switch settings sequentially and to increase (+) or decrease (-).

- **Poling Rate** - you to assign the button to switch polling rate sequentially and to increase (+) or decrease (-).

Poling Rate	➤	Poling Rate Cycle
Multimedia	➤	Poling Rate +
Windows	➤	Poling Rate -

Additional features

Additional features enhance the user experience in a variety of applications.

Media Player
 Play / Pause
 Stop
 Previous Track
 Next Track
 Volume +
 Volume -
 Mute

Multimedia

- Media Player – Start Media player
- Play / Pause
- Stop – Stop track
- Previous track
- Next track
- Volume +
- Volume -
- Mute – turn off the sound

Windows

- Browser Home – Homepage in browser
- Browser Favorites – Open bookmarks*
- Browser Stop – stop page loading
- Browser Refresh – update internet page
- Browser Search – start Search function
- Email – start e-mail app
- Calculator – Start calculator
- My Computer – open PC explorer

* Works only with Firefox browser

Browser Home
 Browser Favorites
 Browser Stop
 Browser Refresh
 Browser Search
 Email
 Caculator
 My Computer

Cut

Copy

Paste

Open

Save

Find

Redo

Select All

New

Print

Office

- Cut - CTRL+X
- Copy - CTRL+C
- Paste - CTRL+V
- Open - CTRL+O
- Save - CTRL+S
- Find - CTRL+F
- Redo - CTRL+Y
- Select All - CTRL+A
- New - CTRL+N
- Print - CTRL+P

Advanced options

- Swap Windows - Alt+Tab
- Close Window - Alt+F4
- Show Desktop - Win+D
- Lock PC - Win+L
- Run Command - Win+R

Swap Windows

Close Window

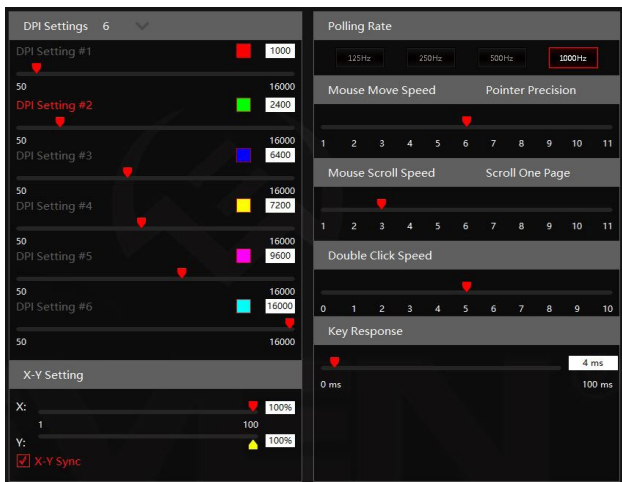
Show Desktop

Lock PC

Run Command

Sensor — Advanced Mouse Settings

The Sensor tab allows you to set DPI settings, polling rate, cursor speed, scroll speed, double-tap speed, response speed, and axis settings X-Y.

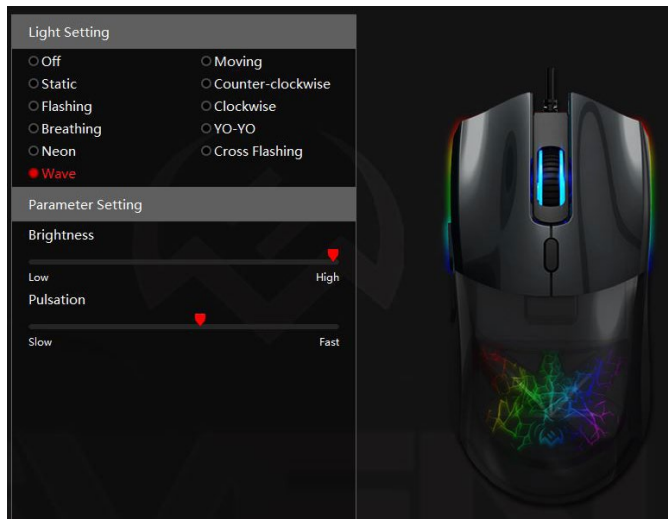


- DPI settings - includes 6 levels (you can select the desired number of levels up to 6 by pressing the disclosure button ▼) of adjustable (multiple of 50) DPI settings with the option of selecting the backlight indication for each DPI level.
- X-Y Setting - allows you to customize mouse sensitivity by axes X-Y.
- Polling Rate - allows you to set the frequency of polling data coming from the mouse to the PC to 125 Hz, 250 Hz, 500 Hz and 1000 Hz.
- Mouse move speed / Pointer Precision - allows you to increase or decrease the cursor movement speed.
- Mouse scroll speed / Scroll One Page - allows you to increase or decrease the scrolling speed of the mouse scroll wheel.
- Double Click Speed - allows you to increase or decrease the double-tap speed.
- Key Response - allows you to reduce or increase the time it takes for the computer to process a mouse click and transmit the signal to the screen. The lower the mouse response value,

the faster the computer responds to mouse button presses and transmits cursor movement to the screen.

Light Setting

In the Light Setting tab, you can select a preset backlight effect, and some modes have the option to adjust settings, adjust the brightness level, backlight pulsation, or select a color.



Macros

The "Macros" tab allows you to create precise sequences of keystrokes and buttons that can be assigned to any selected button on the mouse.

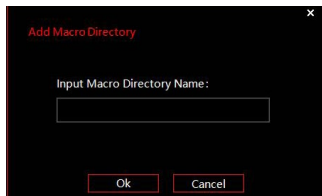
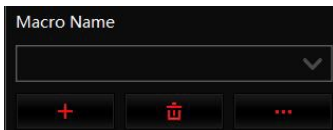
Key	Action	Delay(MS)
Q	Pushed	10
Q	Release	10
W	Pushed	10
W	Release	10
E	Pushed	10
E	Release	10
R	Pushed	10
R	Release	10
T	Pushed	10
T	Release	10
Y	Pushed	10
Y	Release	10
Left Click	Pushed	10
Left Click	Release	10



Additional settings shown in the interface include: Loop Times (1-255) set to 1, Key set to Left Click, and Delay (MS) set to 10. A 'Recording' indicator is active at the bottom left.

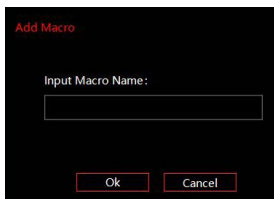
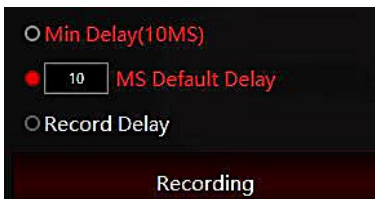
Macro Tab

To create a macro command, perform the following actions:

1. Click with the left mouse button on the button . A window opens where you must specify the macro name directory. The default macro name can be changed by clicking on the button .



2. Move the mouse cursor over the button  to create a new macro in the macro directory as shown in the figure be-low. Default macro name can be renamed, if to click button .






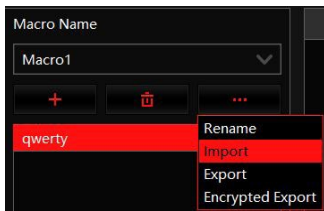
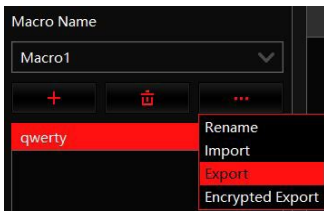
3. Press the "Record" button and then press the key combination that you want to use in the future.

Attention!

When entering macros, the characters entered will only be in the language of the interface that is active at the moment. For example, if macros are recorded from the English interface, the characters will be in English, it is impos-sible to switch the input language from English to Russian and vice versa.

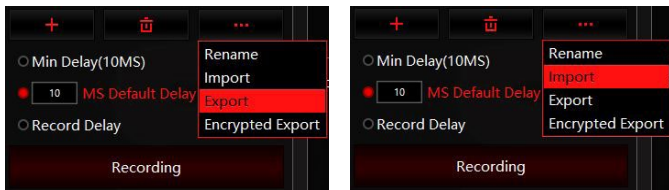
4. To finish recording click «Stop» button.

If necessary, additional commands can be added to an already created list of macro commands by moving  up or  down among the commads with opportunity to set buttons pressing and moving over the axes X-Y  X: 0 Y: 0



Saving and uploading macros directory

Macros can be saved to a file either individually or as a group of macros by pressing the “Export” button. The “Import” button loads the previously saved file. You can also save macros with encryption (after loading macro commands will not be visible for editing).



Saving and uploading of the macros.

Macros can be saved to a file either individually or as a group of macros by pressing the “Export” button. The “Import” button loads the previously saved file. You can also save macros with encryption (after loading macro commands will not be visible for editing).

5. TROUBLESHOOTING

Problem	Solution
The mouse is not working.	<ol style="list-style-type: none"> 1. Disconnect the mouse from the PC and check connector pins for possible damage. If there is no external damage found and connector pins are OK, connect the mouse to the PC. 2. Address your nearest authorized service center.

If none of the above methods can solve the problem, please seek professional advice at your nearest service center. Never attempt to repair the product yourself.

6. TECHNICAL SPECIFICATIONS

Parameter, measurement unit	Value
Mouse type	Optical
OS compatibility	Windows
Resolution, DPI	50-16000
Q-ty of buttons	5+1 (scroll wheel)
Interface	USB
Cable length, m	1.8
Dimensions, mm	125×62×40
Weight, g	135

Notes. Technical specifications given in this table are supplemental information and cannot give occasion to claims. Technical specifications are subject to change without notice due to the improvement of SVEN production.

Благодарим Вас за покупку мыши TM SVEN!

АВТОРСКОЕ ПРАВО

© SVEN PTE. LTD. Версия 1.0 (27.10.2023). Данное Руководство и содержащаяся в нем информация защищены авторским правом. Все права защищены.

ТОРГОВЫЕ МАРКИ

Все торговые марки являются собственностью их законных владельцев.

ПРЕДУПРЕЖДЕНИЕ ОБ ОГРАНИЧЕНИИ ОТВЕТСТВЕННОСТИ

Несмотря на приложенные усилия сделать Руководство более точным, возможны некоторые несоответствия. Информация данного Руководства предоставлена на условиях «как есть». Автор и издатель не несут никакой ответственности перед лицом или организацией за ущерб или повреждения, произошедшие от информации, содержащейся в данном Руководстве.

СОДЕРЖАНИЕ

ENG	2
RUS.....	14
1. РЕКОМЕНДАЦИИ ПОКУПАТЕЛЮ	14
2. КОМПЛЕКТАЦИЯ	15
3. ОСОБЕННОСТИ	15
4. ПОДГОТОВКА К РАБОТЕ	15
5. УСТРАНЕНИЕ НЕИСПРАВНОСТЕЙ	26
6. ТЕХНИЧЕСКИЕ ХАРАКТЕРИСТИКИ.....	26

1. РЕКОМЕНДАЦИИ ПОКУПАТЕЛЮ

- Аккуратно распакуйте изделие, проследите за тем, чтобы внутри коробки не остались какие-либо принадлежности. Проверьте устройство на предмет повреждений. Если изделие повреждено при транспортировке, обратитесь в фирму, осуществляющую доставку; если изделие не функционирует, сразу же обратитесь к продавцу.
- Проверьте комплектность и наличие гарантийного талона. Убедитесь в том, что в гарантийном талоне проставлен штамп магазина, разборчивая подпись или штамп продавца и дата продажи, номер товара совпадает с указанным в талоне. Помните, что при утрате гарантийного талона или несовпадении номеров вы лишаетесь права на гарантийный ремонт.
- Не включайте изделие сразу же после внесения его в помещение из окружающей среды с минусовыми температурами! Распакованное изделие необходимо выдержать в условиях комнатной температуры не менее 4-х часов.
- Прежде чем устанавливать и использовать изделие, внимательно ознакомьтесь с настоящим Руководством и сохраните его на весь период использования.
- Перевозка и транспортировка оборудования допускается только в заводской упаковке.
- Не требует специальных условий для реализации.
- Утилизировать в соответствии с правилами утилизации бытовой и компьютерной техники.
- Дата изготовления продукта указана на коробке.

**Техническая поддержка размещена на сайте www.sven.fi.
Здесь же Вы сможете найти обновленную версию данного Руководства.**

2. КОМПЛЕКТАЦИЯ

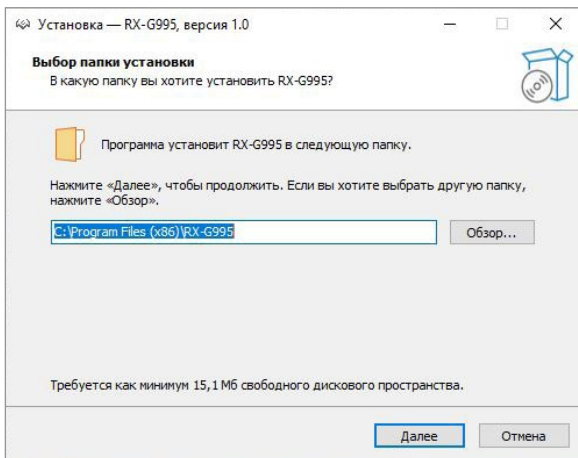
- Игровая мышь — 1 шт.
- Руководство пользователя — 1 шт.
- Гарантийный талон — 1 шт.

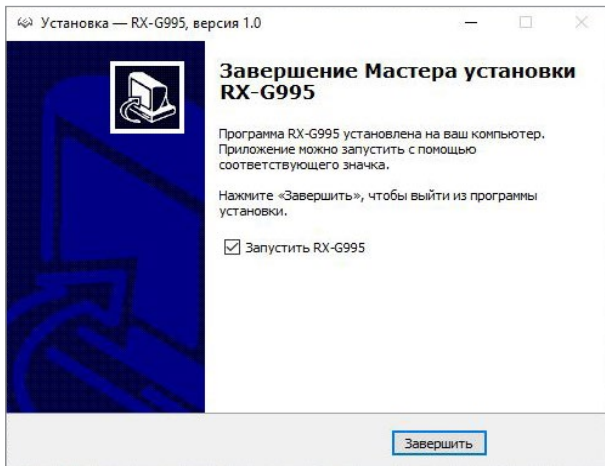
3. ОСОБЕННОСТИ

- Сенсор Pixart 3389
- Программируемые клавиши с возможностью настройки макросов
- Настраиваемое разрешение до 16000 DPI
- Настраиваемая RGB-подсветка 16,8 миллионов цветов
- Встроенная память позволяет использовать сохранённые настройки на других компьютерах
- Боковые кнопки навигации «Вперёд» и «Назад»
- Тканевая оплётка препятствует запутыванию и повреждению кабеля

4. ПОДГОТОВКА К РАБОТЕ



- Подключите манипулятор к свободному USB-разъёму ПК.
- После подключения к USB-порту ПК автоматически распознает устройство.
- Чтобы настроить кнопки, нужно установить программное обеспечение, скачав с нашего сайта www.sven.fi (<https://www.sven.fi/ru/catalog/mouse/RX-G995.htm>)
- Запустите скачанное ранее программное обеспечение, следуя совету установщика.





После установки программа автоматически определит наличие мыши и установит драйвер. Вызвать окно управления можно с помощью значка на рабочем столе Windows.

Профиль.

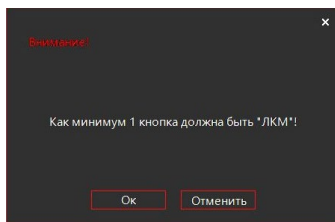
В программе есть возможность создания множества профилей с разными настройками и назначением функционала кнопок. На каждый профиль можно прописать дополнительные настройки и переключаться между ними, переназначить функционал кнопок, настроить DPI, настроить подсветку. Чтобы добавить новый профиль нажмите на кнопку . Удаление профиля осуществляется с помощью кнопки .



Настройка 1.2.3.4.5 – позволяет сохранить настройки кнопок и характеристики мышки. Также позволяет сменить имя настройки, нажав на кнопку «карандаш» справа от имени.

Кнопки.**Внимание!**

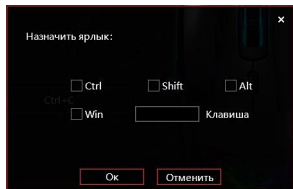
Поле под названием ЛКМ (левая кнопка мыши) можно переназначить только в том случае, если переназначить функцию левой кнопки мыши, на любую другую кнопку, в противном случае появится окно предупреждения.

**Изменение функций кнопок мыши.**

Функции кнопок мыши можно изменить, присвоив кнопкам другие значения. Клики по пунктам меню вызовут всплывающее окно с дополнительными функциями, которые можно переназначить.

- **ЛКМ** – Левая Кнопка Мыши.
- **ПКМ** – Правая Кнопка Мыши.
- **СКМ** – Средняя Кнопка Мыши (кнопка под колесом).
- **Вперёд** – кнопка вперёд.
- **Назад** – кнопка назад.
- **Прокрутка вверх** – колесо прокрутки вверх
- **Прокрутка вниз** – колесо прокрутки вниз
- **Двойной клик** – двойное нажатие ЛКМ
- **Тройной клик** – тройное нажатие ЛКМ
- **Переключить режим подсветки** – кнопка последовательно-го переключения подсветки
- **Снайперская кнопка** - при нажатии и удержании назначенной кнопки, снижается скорость перемещения мышки, что позволяет прицелиться точнее.
- **Отключить кнопку** – кнопка не функционирует.
- **Горячие клавиши** – позволяет создать комбинацию кнопок из уже фиксированных Ctrl, Shift, Alt, Win и любую клавишу на клавиатуре.

ЛКМ	
ПКМ	
СКМ	
Вперед	
Назад	
Прокрутка вверх	
Прокрутка вниз	
Двойной клик	
Тройной клик	
Переключить режимы подсветки	
Снайперская кнопка	
Отключить кнопку	
Горячие клавиши	
Выбрать макрос	
DPI	➤
Настройка	➤
Частота опроса	➤
Мультимедиа	➤
Windows	➤
Офис	➤
Продвинутые функции	➤



- **Выбрать макрос** – позволяет назначить на кнопку настроенный макрос
- **DPI** – позволяет назначить на кнопку как последовательное, так и на увеличение (+) или уменьшение (-) настроенного уровня DPI.

DPI	Цикл DPI
Настройка	➤ DPI +
Частота опроса	➤ DPI -

Настройка	Цикл Настройка
Частота опроса	➤ Настройка +
Мультимедиа	➤ Настройка -

- **Настройка** - позволяет назначить на кнопку переключение настроек как последовательное, так и на увеличение (+) или уменьшение (-).

- **Частота опроса** - позволяет назначить на кнопку как последовательное, так и на увеличение (+) или уменьшение (-) частоты опроса.

Частота опроса	Цикл Частота опроса
Мультимедиа	➤ Частота опроса +
Windows	➤ Частота опроса -

Дополнительные функции

Дополнительные функции повышают удобство работы в различных приложениях.

Медиа плеер
 Воспр. / Пауза
 Стоп
 Предыдущий трек
 Следующий трек
 Громкость +
 Громкость -
 Звук выкл.

Мультимедиа

- Медиа плеер – открытие проигрывателя
- Воспр. / Пауза – Воспроизведение / Пауза
- Стоп – функция стоп при воспроизведении трека
- Предыдущий трек – предыдущий трек (медиа плеер)
- Следующий трек – следующий трек (медиа плеер)
- Громкость + – увеличение громкости (регулировка громкости в операционной системе)
- Громкость - – уменьшение громкости (регулировка громкости в операционной системе)
- Звук выкл. – отключение звука

Windows

- Домашняя страница – открытие домашней страницы в браузере
- Избранное – открытие закладок в браузере*
- Стоп – функция стоп для браузера
- Обновить страницу – обновление страницы браузера
- Поиск – открывает поиск как для браузера, так и для Windows
- Email – открывает почтовую программу
- Калькулятор – открывает калькулятор
- Мой ПК – открытие проводника

* Работает только в браузере Firefox

Домашняя страница
 Избранное
 Стоп
 Обновить страницу
 Поиск
 Email
 Калькулятор
 Мой ПК

Вырезать
 Копировать
 Вставить
 Открыть
 Сохранить
 Найти
 Повторное выполнение
 Выбрать все
 Новый документ
 Печать

Офис

- Вырезать – вырезать (CTRL+X)
- Копировать – копировать (CTRL+C)
- Вставить – вставить (CTRL+V)
- Открыть – открыть (CTRL+O)
- Сохранить – сохранить (CTRL+S)
- Найти - строка поиска (CTRL+F)
- Повторное выполнение – повтор выполненного действия (CTRL+Y)
- Выбрать все – выделить все (CTRL+A)
- Новый документ – создать новый документ (CTRL+N)
- Печать – печать (CTRL+P)

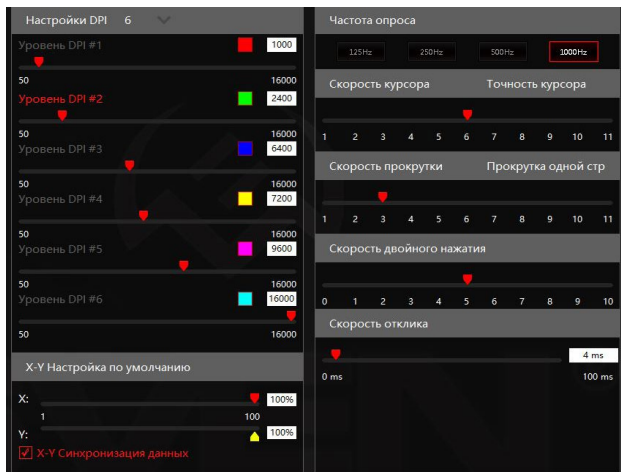
Продвинутые функции

- Переключить окна – переключение окон (Alt+Tab)
- Закрыть окно – закрыть окно (Alt+F4)
- Показать рабочий стол – свернуть все окна и отобразить рабочий стол (Win+D)
- Заблокировать ПК – блокировка ПК (Win+L)
- Командная строка – открыть окно командной строки (Win+R)

Переключить окна
 Закрыть окно
 Показать рабочий стол
 Заблокировать ПК
 Командная строка

Сенсор – Расширенные настройки мыши

Вкладка Сенсор позволяет установить настройки DPI, частоту опроса, скорость курсора, скорость прокрутки, скорость двойного нажатия, скорость отклика и настройки осей X-Y.

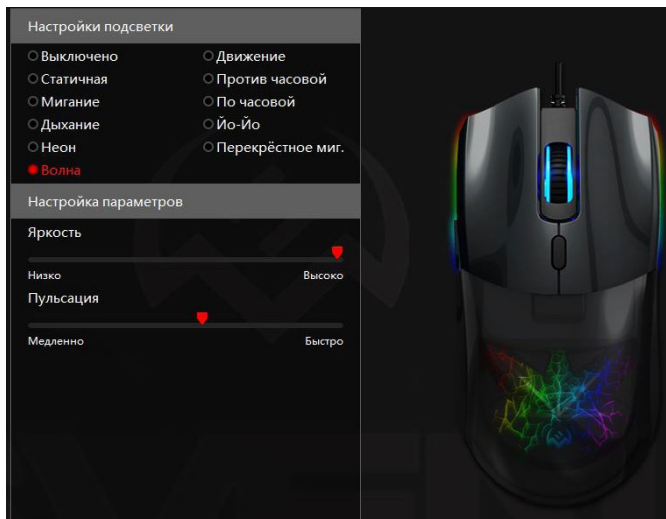


- Настройка DPI – включает в себя 6 уровней (можно выбрать необходимое количество уровней до 6, нажав на кнопку раскрытия ▼) регулируемых (кратное 50) DPI настроек с возможностью выбора индикации подсветкой под каждый уровень DPI.
- X-Y Настройка по умолчанию – позволяет настроить чувствительность мыши по осям X-Y.
- Частота опроса – позволяет настроить частоту опроса данных, поступающих с мышки на ПК на 125 Гц, 250 Гц, 500 Гц и 1000 Гц.
- Скорость курсора / Точность курсора – позволяет увеличить или уменьшить скорость перемещения курсора.
- Скорость прокрутки / Прокрутка одной страницы – позволяет увеличить или уменьшить скорость прокрутки колеса мыши.

- Скорость двойного нажатия – позволяет увеличить или уменьшить скорость двойного нажатия.
- Скорость отклика - позволяет уменьшить или увеличить время, которое требуется компьютеру на обработку нажатия кнопки мыши и передачу сигнала на экран. Чем меньше значение отклика мыши, тем быстрее компьютер реагирует на нажатие кнопок мыши и передаст движение курсора на экран.

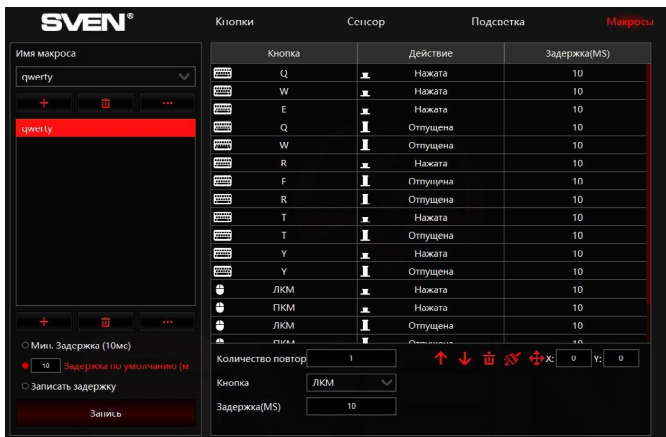
Подсветка

В разделе «Подсветка» можно выбрать предустановленный эффект подсветки, а также в некоторых режимах есть возможность настроить параметры, настроить уровень яркости, пульсации подсветки или выбрать цвет.



Макросы

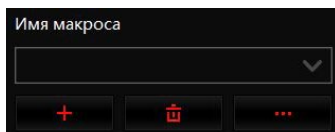
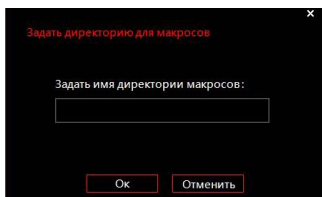
Вкладка «Макрос» позволяет создавать точные последовательности нажатий клавиш и кнопок, которые можно привязать к любой выбранной кнопке на мышке.





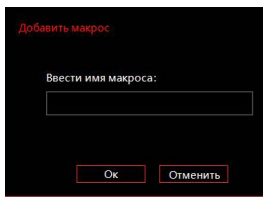
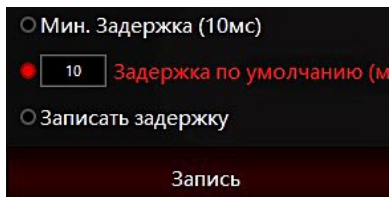
Вкладка «Макрос»

Для создания макрокоманды необходимо выполнить следующие действия:

1. Кликнуть левой кнопкой мыши на кнопку . Откроется окно, где нужно указать имя директории макросов. Имя макроса по умолчанию можно переименовать, нажав на кнопку .



2. Наведите курсором мышки на кнопку , для создания нового макроса в директорию макросов, как ука-зано на рисунке ниже. Имя макроса по умолчанию можно переименовать, нажав на кнопку .






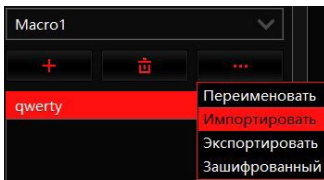
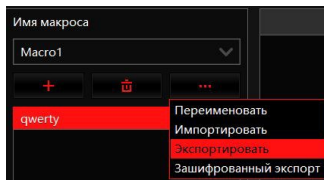
3. Нажмите кнопку «Запись» и далее необходимо последовательно нажать ту комбинацию клавиш, кото-рую хотите использовать в дальнейшем.

Внимание!

При вводе макросов, вводимые символы будут только того языка, какой интерфейс будет активен в данный момент. Например, если запись макросов происходит с Английского интерфейса, то и символы будут на английском языке, переключить язык ввода с Английского на Русский и наоборот, невозможно..

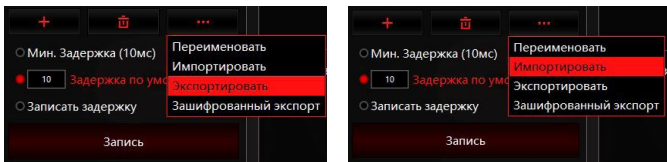
4. Для завершения записи нажать кнопку «Стоп».

При необходимости в уже созданный список макрокоманд можно добавить дополнительные команды, перемещаясь  вверх или  вниз между командами с возможностью устанавливать задержку нажатия кнопок, а также перемещение по осям X-Y .



Сохранение, загрузка директории макросов

Макросы можно сохранить в файл как отдельно так и группу макросов, нажав кнопку «Экспортировать». Кнопка «Импортировать» загружает ранее сохраненный файл. Также есть сохранение макросов с шифрованием (после загрузки не будут видны команды макроса для редактирования).



Сохранение, загрузка макросов.

Макросы можно сохранить в файл как отдельно так и группу макросов, нажав кнопку «Экспортировать». Кнопка «Импортировать» загружает ранее сохраненный файл. Также есть сохранение макросов с шифрованием (после загрузки не будут видны команды макроса для редактирования).

5. УСТРАНЕНИЕ НЕИСПРАВНОСТЕЙ

Проблема	Решение
Манипулятор не работает.	1. Отсоедините мышь от ПК и проверьте контакты разъемов на предмет их возможного повреждения. Если никаких внешних повреждений не обнаружено и контакты исправны, соедините мышь с ПК еще раз. 2. Рекомендуем обратиться в ближайший сервисцентр.

Если ни один из указанных выше способов не решает проблему, обратитесь за профессиональной консультацией в ближайший сервис-центр. Не ремонтируйте изделие самостоятельно.

6. ТЕХНИЧЕСКИЕ ХАРАКТЕРИСТИКИ

Характеристики и ед. измерения	Значение
Тип мыши	Оптическая
Совместимость с ОС	Windows
Разрешение мыши, DPI	50-16000
Количество кнопок мыши	5+1 (колесо прокрутки)
Интерфейс	USB
Длина кабеля, м	1,8
Размеры мыши, мм	125×62×40
Вес мыши, г	135

Примечания. Технические характеристики, приведенные в таблице, справочные и не могут служить основанием для претензий. Продукция торговой марки SVEN постоянно совершенствуется. По этой причине технические характеристики могут быть изменены без предварительного уведомления.

For Notes/Для заметок

Gaming mouse

SVEN®

Model: RX-G995

Importer: Tiralana OY, Office 102, Kotolahdentie 15, 48310 Kotka, Finland. info@sven.fi.

Модель: RX-G995

Уполномоченная организация и импортер в России: ООО «Регард», 105082, г. Москва, ул. Фридриха Энгельса, д. 75, стр. 5. Условия гарантийного обслуживания смотрите в гарантийном талоне или на сайте **www.sven.fi**. Гарантийный срок: 12 мес. Срок службы: 5 лет. Производитель: «СВЕН ПТЕ. Лимитед», 176 Джу Чиаг Роуд, № 02-02, Сингапур, 427447. Произведено под контролем «Свен Скандинавия Лимитед», 48310, Финляндия, Котка, Котолахдентие, 15. Сделано в Китае.

Manufacturer: SVEN PTE. LTD, 176 Joo Chiat Road, № 02-02, Singapore, 427447. info@sven.sg. Produced under the control of Oy Sven Scandinavia Ltd. 15, Kotolahdentie, Kotka, Finland, 48310. Made in China.

® Registered Trademark of Oy SVEN Scandinavia Ltd. Finland.



5L1030

RX-G995